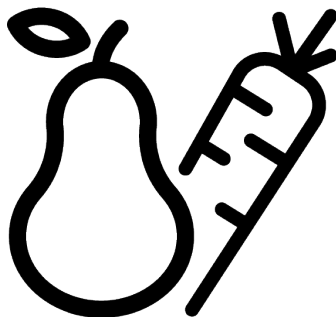


Blomberg

Kylskåp Bruksanvisning



SND9700_SND9700X_SND9700XBR

58 9998 4800/ SV/ 2/2_AA/ 10/11/23 19:19
7278341212_7278341293_7278341280

Vänligen läs den här bruksanvisningen först!

Bästa kund!

Läs i denna manual innan du använder produkten.

Tack för att du valt denna Blomberg produkt. Vi skulle vilja att du uppnår optimal effekt av denna högkvalitativa produkt som har tillverkats enligt den senaste tekniken. För att kunna göra detta, läs noggrant igenom denna manual och all annan information du erhållit innan du börjar att använda produkten och spara all dokumentation för framtida referens.

Följ all information och alla varningar i denna användarmanual. På så sätt skyddar du dig själv och produkten mot eventuella faror som kan uppkomma.

Spara denna användarmanual. Inkludera denna bruksanvisning tillsammans med produkten om du överlåter den till någon annan person.

Följande symboler användas i bruksanvisningen:



Risker som kan leda till dödsfall eller skador.



Viktig information och användbara tips.



Läs bruksanvisningen.



Antändlig material, varning för brand.

OBS! Risker som kan förorsaka materiella skador på produkten eller på miljön



SUPPLIER'S NAME

MODEL IDENTIFIER → (*)

A

A

Modellinformationen, som är lagrad i produkt databasen, kan nås från webbsidan och genom att söka för modellidentifikationen (*), som finns i energimärkningen.

<https://eprel.ec.europa.eu/>

1	Säkerhetsinstruktioner.....	4
1.1	Användningsområde	4
1.2	Säkerheten för barn, utsatta personer och husdjur	4
1.3	Elsäkerhet	5
1.4	Hanteringssäkerhet.....	6
1.5	Installationssäkerhet.....	6
1.6	Driftsäkerhet	8
1.7	Säkerhet vid förvaring av mat.....	10
1.8	Underhåll och rengöring.....	10
1.9	Avyttring av den gamla produkten	11
2	Miljöanvisningar	11
2.1	Överensstämmelse med WEEE- direktivet och kassering av produkten	11
3	Ditt kylskåp.....	13
4	Installation	13
4.1	Rätt installationsplats	13
4.2	Elektrisk anslutning.....	14
4.3	Installation av plastkilar	14
4.4	Justera benen	15
4.5	Installation av kylskåp och frys bedvid av varandra	15
4.6	Varning för heta ytor	15
5	Förberedelse	15
5.1	Energibesparande åtgärder.	16
5.2	Första användning.....	16
5.3	Klimatklass och definitioner	16
6	Användning av produkten	17
7	Användning av apparaten	17
7.1	Produktens kontrollpanel.....	17
7.2	Förvaring av mat i kylfacket.....	18
7.3	Svalteknologi	21
7.4	Mjölksprodukter kallförvaringsområde	22
7.5	Byte av dörrens öppningsriktning.	22
7.6	Varning för öppen dörr	22
7.7	Ihopvikbar vinhylla.....	22
7.8	Byte av lampa	22
8	Underhåll och rengöring	23
9	Felsökning	24

1 Säkerhetsinstruktioner

Detta avsnitt innehåller säkerhetsanvisningar som hjälper till att förebygga risker för personskador eller materiella skador.

Vårt företag kan inte hållas ansvarig för skador, som uppstått av att dessa instruktioner inte följts.

Installations- och reparationsarbeten ska alltid utföras av auktoriserad service.

Använd endast originalreservdelar och tillbehör. Original reservdelarna kommer att tillhandahållas i tio år efter produktens inköpsdatum.

Försök inte reparera eller byta ut någon del av produkten om den inte är tydligt specificerad i bruksanvisningen.

Utför inga ändringar av produkten.

1.1 Användningsområde

Denna produkt är inte lämpad för kommersiell bruk och får inte användas utanför avsedd användning. Produkten är avsedd att användas i hem, inomhus och motsvarande platser.

Till exempel:

- I personalkök i butiker, kontor och andra arbetsmiljöer,,
- I bondgårdar,
- Av besökare på hotell, motell och andra boendeformer,
- I vandrarhem, eller liknande miljöer,
- Catering och liknande ej-detaljhandels tillämpningar.

Denna produkt får inte användas utomhus med eller utan tak över den, som i båtar, balkonger eller terrasser. Utsätt inte produkten för regn, snö, sol och vind, då detta kan orsaka brandfara.

1.2 Säkerheten för barn, utsatta personer och husdjur

- Den här utrustningen kan användas av barn ifrån åldrarna 8 och uppåt, samt personer med nedsatt sensorisk eller mental kapacitet, eller bristande erfarenhet och kunskap, om de har övervakning och får instruktioner angående säker användning av utrustningen, samt förstår farorna som medföljer.
- Barn mellan 3 - 8 år kan fylla in och ta bort varor i produkten.

- Elprodukter är farliga för barn och husdjur. Barn och husdjur får inte leka, klättra på eller gå in i produkten.
- Barn får inte rengöra eller underhålla produkten utan att någon övervakar dem.
- Håll förpackningsmaterial borta från barn. Risk för skada eller kvävning.

Innan gammal eller obrukbar produkt kasseras:

1. Koppla ur strömkabeln från eluttaget.
 2. Klipp av strömkabeln och ta bort den från produkten med kontakten.
 3. Ta inte bort hyllor eller lådor ur produkten, så att det blir svårare för barn att komma in i produkten.
 4. Ta bort dörrarna.
 5. Förvara produkten så, att den inte kan falla ner.
 6. Låt inte barnen leka med den gamla produkten.
- Kassera inte produkten genom att kasta den i eld. Risk för explosion.
 - Om det finns lås för produktens dörr, förvara nyckeln utom räckhåll för barn.

1.3 Elsäkerhet

- Produkten får inte vara ansluten under installationen, underhåll, rengöring, reparation och transport.
- Auktoriserad service ska byta skadade strömkablar för att undvika möjlig fara.
- Se till, att strömkabeln inte är klämd under eller bakom produkten. Placera inte tunga föremål på strömkabeln. Böj eller kläm inte strömkabeln och utsätt inte den för värmekällor.
- Använda inte förlängningssladdar, grenuttag eller adaptrar med produkten.
- Bärbara grenuttag och strömkällor kan överhettas och orsaka brand. Använd därför inte grenuttag bakom eller i närheten av produkten.
- Kontakten ska vara lätt att komma åt. Om detta inte är möjligt, måste elinstallationen, till vilken produkten är ansluten, innehålla en enhet (t ex. säkring, strömbrytare osv.), som följer elektriska föreskrifter och kopplar ifrån alla poler från nätet.
- Vidrör inte kontakten med våta händer.

- Dra inte i strömkabeln utan i kontakten, när apparaten kopplas ur nätet.

1.4 Hanteringssäkerhet

- Kontrollera att apparaten har kopplats ur innan produkten flyttas.
- Produkten är tung, hantera den inte ensam. Personskada kan ske, om produkten faller över dig. Slå inte produkten mot föremål eller tappa den under transporten.
- Stäng alltid dörrarna och håll inte produkten från dörrarna under transporten.
- Undvik att skada kylsystemet och dess rör medan produkten hanteras. Om rören skadats, använd inte produkten och kontakta auktoriserad service.

1.5 Installationssäkerhet

- Be auktoriserad service installera produkten. För att sätta produkten färdig för användning, läs informationen i bruksanvisningen och se till att el- och vatteninstallationerna finns att tillgå. Om så inte är fallet, kontakta elektriker och rörmokare för att installera

- dessa. Annars finns fara för elstöt, brand, problem med produkten eller personskada.
- Denna produkt är avsedd att användas på en maximal höjd av 2000 meter över havet.
- Kontrollera produkten för skador innan installering. Installera inte produkten, om den är skadad.
- Använd alltid personlig skyddsutrustning (handskar, etc.) under produktens installation, underhåll och reparation. Fara för personskada!
- Placera produkten på en ren, jämn och hård yta och balansera den med de justerbara fötterna (vrid framfötterna till höger eller vänster. Annars kan kylskåpet falla och orsaka personskador.
- Produkten ska installeras i en torr och väl ventilerad omgivning. Använd inte mattor eller andra liknande föremål under produkten. Detta kan orsaka brand och leda till otillräcklig ventilation.
- Blockera eller täck inte över ventilationsöppningarna. Detta kan leda till ökad strömförbrukning och produkten kan skadas.

- Kontrollera att strömkabeln inte är skadad eller klämd, när produkten placeras på plats.
- Produkten får inte anslutas till försörjningsystem, så som solenergikällor. Annars kan produkten skadas av plötsliga spänningsförändringar!
- Ju mer kylmedel kylskåpet innehåller, desto större måste installationsplatsen vara. I riktigt små rum kan en brandfarlig gas-luft blandning uppstå vid gasläcka i kylsystemet. Minst 1 m³ volym krävs för varje 8 gram av kylmedel.. Kylmedelsmängden i produkten är indikerad i typetiketten.
- Produkten får inte placeras exponerad till direkt solljus och vara i närheten av värmekällor, så som kokplattor, värmeelement osv. Om installation nära värmekällor inte kan förhindras, måste passande isoleringsskivor användas och minimidistansen till värmekällan vara nedan specificerad:
 - På minst 30 cm avstånd från värmekällor, såsom ugnar, värmeelement och värmare osv.
 - Minst 5 cm ifrån elspisar.
- Produkten har skyddsklass I.
- Anslut produkten till en jordad vägguttag, vilkens spänning, ström och frekvens motsvarar värdena i typetiketten. Vägguttaget måste ha 10A – 16A säkring. Vår företag kommer inte anta något ansvar för skador som uppkommit på grund av användande utan jordning och strömanslutningar med lokala och nationella bestämmelser.
- Produktens strömkabel måste kopplas ur under installationen. Annars finns fara för elstöt eller personskada!
- Anslut inte produkten i vägguttag, som är lösa, fel placerade, skadade, smutsiga, oljiga eller kan komma i kontakt med vatten. Dessa anslutningar kan orsaka överhettning och brand.
- Placera produktens strömkabel och slangar (om finns) så, att man inte kan snava på dem.
- Penetration av fukt och vätskor i strömförande delar eller strömkabeln kan orsaka kortslutning. Installera därför inte produkten på platser, som garage eller tvättstuga, där fuktigheten är hög och vatten kan stänka. Om kylskåpet

blöts ner av vatten, koppla ur den och kontakta auktoriserad service.

- Anslut aldrig kylskåpet i energisparenheter. Sådana system kan vara skadliga för produkten.
- Risk för kontakt med strömförande delar när elektronikkortets skydd och kompressorns bakskydd (om monterad) tas bort. Ta inte bort elektronikkortets skydd och kompressorns bakskydd (om monterad). Detta medför fara för elchock!

1.6 Driftsäkerhet

- Använd aldrig kemiska lösningsmedel i produkten. Dessa material kan leda till explosion.
- Om produkten inte fungerar ordentligt, koppla ur den och använd den inte innan en auktoriserad service har lagat den. Det förekommer risk för elchock!
- Placera inte antändningskällor (brinnande ljus, cigaretter, etc.) på eller nära produkten.
- Klättra inte på produkten. Risk för att den faller eller personskada!
- Skada inte kylsystemets rör med vassa eller penetrerande föremål. Kylmedlet, som kan

spruta ut när kylmedelsrören, rörförlängningarna eller ytskiktet punkteras kan leda till hudirritation eller ögonskada.

- Placera och använd inte elapparater inne i kylskåpet/frysen, om inte tillverkaren har rekommenderat detta.
- Undvik att klämma kroppsdelar eller händerna i några av de rörliga delarna inuti produkten. Undvik att klämma fingrarna mellan kylskåpet och dess dörr. Var försiktig när du öppnar och stänger dörren, speciellt om det finns barn i närheten.
- Ät aldrig glass, iskuber eller fryst mat direkt efter att den tagits ut ur frysen. Fara för fryskador!
- Rör inte i frysfackets innerväggar, metalldelar eller förvarad fryst mat med blöta händer. Fara för fryskador!
- Placera inte vätskor i flaskor och burkar i frysfacket. Burkar eller flaskor kan explodera. Fara för personskada eller materialskador!
- Använd eller placera inte brandfarliga sprayer, material, torris, kemiska substanser eller motsvarande värmesensitiv material nära kylskåpet. Brand- och explosionsfara!

- Förvara inte några explosiva ämnen som till exempel aerosolburkar med brandfarligt drivmedel i denna apparat.
- Placera inte öppna vätskefyllda behållare på produkten. Vattenstänk på eldelar kan orsaka elstöt eller brandfara.
- Denna produkt är inte avsedd till förvaring av medicin, blodplasma, laborariepreparat eller motsvarande medicinska materialprodukter enligt Medicinproduktsdirektivet.
- Användning av produkten mot dess avsedda syfte kan skada eller förstöra produkterna som förvaras i den.
- Om kylskåpet är försedd med blå ljus, titta inte på detta ljus med optiska apparater. Titta inte direkt i UV-lampan långa perioder. Ultraviolet ljus kan skada ögonen.
- Fyll inte produkten med mer. Innehåll än dess kapacitet. Personskador eller skador på produkten kan uppstå, om innehållet i kylskåpet faller ner när dörren öppnas. Samma problem kan uppstå, om föremål placeras på produkten.
- För att undvika personskador, kontrollera, att all is och vatten som kan ha spillts på golvet har torkats upp.
- Byt plats på hyllor/flaskhållare i kylskåpsdörren bara, när de är tomma. Fara för personskada!
- Placera inte föremål, som kan falla över på produkten. Dessa föremål kan falla ner, när dörren öppnas och orsaka person- och/eller materialskador.
- Slå eller tryck inte hårt på glasytorna. Sprucken glas kan orsaka person- och/eller materialskador.
- Produktens kylsystem innehåller R600a kylmedel. Kylmedelstypen i produkten är indikerad i typetiketten. Gasen är lättantändlig. Undvik därför att skada kylsystemet och dess rör medan produkten används. Om rören är skadade:
 1. Rör inte i produkten eller strömkabeln.
 2. Håll produkten på avstånd från potentiella eldkällor, som kan antända produkten.
 3. Ventilera produktens installationsplats. Använd inte fläktar.
 4. Kontakta auktoriserad service.

Om produkten är skadad och gasläckage upptäcks, håll dig på avstånd till gasen. Gasen kan ge frysskador vid hudkontakt.

Innan gammal eller obrukbar produkt kasseras:

1. Koppla ur strömkabeln från eluttaget.
 2. Klipp av strömkabeln och ta bort den från produkten med kontakten.
 3. Ta inte bort hyllor eller lådor ur produkten, så att det blir svårare för barn att komma in i produkten.
 4. Ta bort dörrarna.
 5. Förvara produkten så, att den inte kan falla ner.
 6. Låt inte barnen leka med den gamla produkten.
- Kassera inte produkten genom att kasta den i eld. Risk för explosion.
 - Om det finns lås för produktens dörr, förvara nyckeln utom räckhåll för barn.

1.7 **Säkerhet vid förvaring av mat**

Följ dessa varningar för att undvika att maten förstörs:

- Temperaturen i produkten kan stiga, om dörren lämnas öppen under långa perioder.
- Rengör tömningssystemet som är i kontakt med livsmedlen regelbundet.

- Rengör vattenbehållare som inte använts under 48 timmar och inloppsvattensystem, som inte har använts under 5 dagar.
- Förvara rå kött och fisk i lämpliga fack i produkten. Då droppar de inte på eller kommer i kontakt med andra livsmedel.
- Två-stjärnor frysfacken används till förvaring av förfylld mat, tillverkning och förvaring av is och glass.
- En, två och tre stjärnor facken lämpar sig inte till att frysa färsk mat.
- Om kylprodukten har lämnats tom under en lång tid, stäng av produkten, tina, rengör och torka produkten för att skydda produktens hölje.

1.8 **Underhåll och rengöring**

- Flytta inte produkten från dess handtag vid rengöring. Handtagen kan orsaka personskada, om de dras för hårt.
- Rengör inte produkten genom att spruta eller hälla vatten på eller i produkten. Risk för elchock och brand.
- Använd inte skarpa, skrapande verktyg, rengöringsmaterial, rengöringsämnen, gaser,

bensin, lacknafta och liknande ämnen för rengöring av produkten. Använd bara rengörings- och underhållsprodukter, som inte är skadliga för mat.

- Använd inte ånga eller ångrengöringsmaterial i kylan för att rengöra produkten och smälta isen inuti. Ångan kan komma i kontakt med de elektriska områdena i ditt kylskåp och orsakar kortslutning eller elektrisk stöt.
- Var noga med att hålla undan vatten ifrån elektroniska kretsarna och belysningen.
- Använd bara ren och torr duk till att ta bort främmande material eller damm från kontaktens stift. Använd inte blöt eller fuktig duk till rengöring av kontakten. Annars kan det leda till brand eller elchock.

1.9 Avyttring av den gamla produkten

Följ instruktionerna nedan när den gamla produkten avyttras:

- För att förhindra att barn blir instängda i produkten, måste dörrlåset, om den finns, avaktiveras.
- Kylmedelstänk kan vara skadliga för ögonen. Skada ingen del av kylningssystemet när produkten avyttras.
- Dödsfara, om kompressoroljan sväljs eller det penetrerar huden.
- Produktens kylningssystem innehåller R600a-gas, som specificerats i typskylten. Gasen är lättantändlig. Kassera inte produkten genom att kasta den i eld. Risk för explosion!

2 Miljöanvisningar

2.1 Överensstämmelse med WEEE-direktivet och kassering av produkten



Denna produkt är i överensstämmelse med WEEE-EU-direktivet (2012/19/EU). Den här produkten har klassifikationssymbolerna för elektriskt avfall och elektronisk utrustning (WEEE).

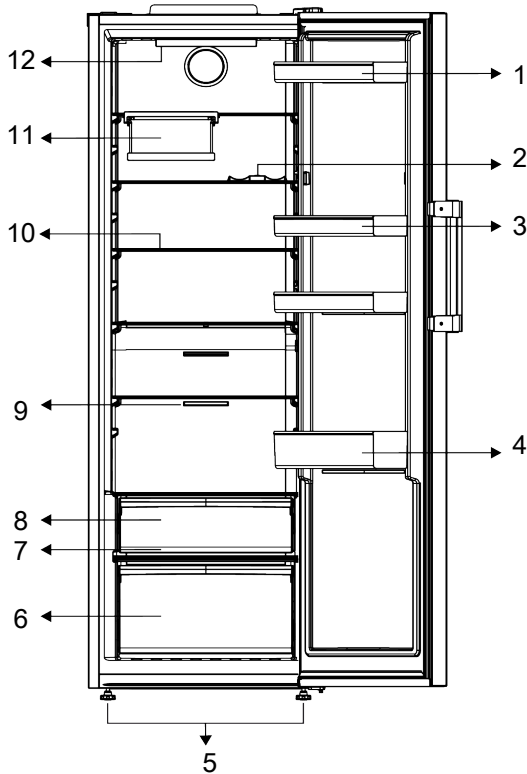
Denna symbol indikerar, att produkten inte ska bli kasserad med hushållsavfall efter drifttidslängd. Använd enhet måste återvinnas på återvinningsstation för elektroniska enheter. För att hitta sådana stationer kontaktar du kommunen eller återförsäljaren av produkten. Alla hushåll spelar en viktig roll vad det gäller att återvinna gamla apparater. Lämplig hantering av uttjänt enhet hjälper till att förebygga eventuella negativa konsekvenser på miljön och människors hälsa.

Överensstämmelse med RoHS-direktivet

Denna produkt är i överensstämmelse med EUs RoHS-direktiv (2011/65/EU). Den innehåller inte skadliga och förbjudna material som anges i direktivet.

**Paketeringsinformation**

Produktens förpackning är tillverkad av återvinningsbara material i överensstämmelse med våra nationella miljöregler. Släng inte förpackningsmaterialet i vanligt hushållsavfall eller med andra sopor. Ta allt material till en återvinningsstation för förpackningsmaterial såsom angivits av de lokala myndigheterna.



- | | |
|--------------------------|------------------------|
| 1 Ägghållare | 2 * Flaskhylla |
| 3 Justerbara hyllor | 4 Justerbar dörrhylla |
| 5 Justerbara främre ben | 6 Sval |
| 7 * Everfresh | 8 * Kallförvaringsfack |
| 9 Fläkt | 10 Justerbara hyllor |
| 11 * Ihopvikbar vinhylla | 12 * Belysning |

***Valfritt:** Bilderna i den här bruksanvisningen är schematiska och inte nödvändigtvis exakt så som på produkten.

Om din produkt inte innehåller de relevanta delarna, kommer informationen att gälla andra modeller.

4 Installation



Läs avsnittet "Säkerhetsinstruktioner" först!

4.1 Rätt installationsplats

Be auktoriserad service installera produkten. För att sätta produkten färdig för användning, läs informationen i bruksanvisningen och se till att el- och

vatteninstallationerna finns att tillgå. Om så inte är fallet, kontakta elektriker och rörmokare för att installera dessa.



VARNING!

Tillverkaren antar inte något ansvar för skador som orsakats av arbete som utförts av icke auktoriserade personer.



VARNING!

Produktens strömkabel måste kopplas ur under installationen. Underlåtelse att inte göra detta kan resultera i dödsfall eller allvarliga skador!



VARNING!

Om dörren inte passar produkten, ta bort dörren och vrid produkten på sidan; om det inte fungerar ska du kontakta ett godkänt serviceställe.

- Placera produkten på en plan yta för att undvika vibrationer.
- Placera produkten minst 30 cm ifrån elementet, spisen och liknande värmekällor och minst 5 cm ifrån elektriska ugnar.
- Exponera inte produkten för direkt solljud eller fuktig miljö.
- Denna produkt kräver tillräcklig luftcirkulation för att fungera effektivt. Om produkten placeras i en alkov, måste minst 5 cm mellanrum lämnas mellan produkten och tak, bak- och sidoväggar.
- Kontrollera om baksidan avståndsskyddskomponent är på plats (om levererad med produkten).
- Om komponenten inte är tillgänglig, eller den har tappats bort eller ramlat av, placera produkten så, att minst 5 cm mellanrum finns mellan produktens baksida och rummets vägg. Avståndet på baksidan är viktigt för produktens effektiva funktion.

4.2 Elektrisk anslutning



Använd inte förlängnings- eller grenuttag vid strömanslutningen.



Skadade kablar måste bytas ut av godkänt serviceställe.



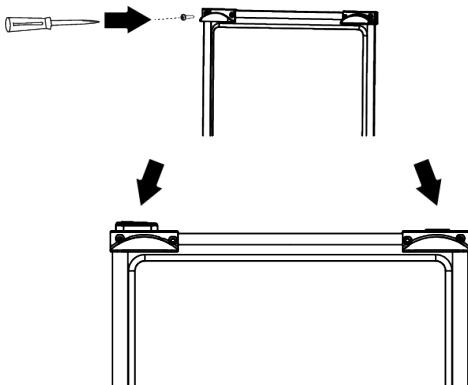
När du placerar två kylare i närliggande positioner, lämna minst 4 cm mellan de två enheterna.

- Vår firma kommer inte anta något ansvar för skador som uppkommit på grund av användande utan jordning och strömanslutningar med nationella bestämmelser.
- Strömkabelkontakten måste vara lättåtkomlig efter installationen.
- Använd inte grenuttag med eller utan förlängningsladd mellan vägguttaget och kylskåpet.

4.3 Installation av plastkilar

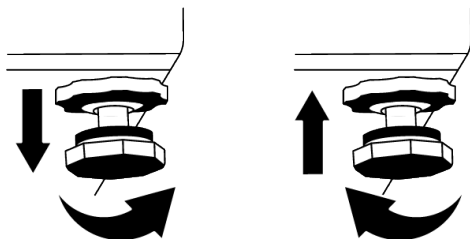
Använd plastkilarna som medföljer produkten, för att ge tillräckligt med utrymme för luftcirkulation mellan produkten och väggen.

1. För att fästa kilarna, ta bort skruvarna på produkten och använd skrivarna som lämnas tillsammans med kilarna.
2. Fäst 2 plastkilar på ventilationshättan som visas i bilden.



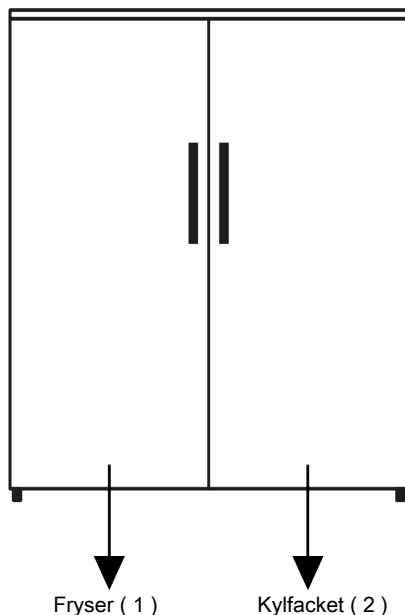
4.4 Justera benen

Om produkten inte är en balanserad position, justera de justerbara benen fram, genom om att rotera dem åt höger eller vänster.



4.5 Installation av kylskåp och fryskåp bredvid varandra

När frysk- och kylskåp installeras bredvid varandra, bör de installeras så, att frysen (1) är på vänster sida och kylskåpet (2) på höger sida. För att förhindra problem med kondens mellan produkterna, bör antikondenseringsselement placeras på kylskåpets vänstra sida.



4.6 Varning för heta ytor

Sidorna på kylskåpet är utrustade med avkylningsrör för att förbättra kylsystemet. Högtrycksvätska kan rinna ut här och ge

heta sidoväggar. Detta är normalt och är inte något fel som kräver service. Var försiktig när du vidrör dessa ytor.

5 Förberedelse



Läs avsnittet "Säkerhetsinstruktioner" först!

5.1 Energibesparande åtgärder.



Att ansluta produkten till elektroniskt energisparande system är skadligt, det kan skada produkten.

- Denna kylskåp är inte avsett att användas som en inbyggd enhet
- Ha inte kylens dörrar öppna länge.
- Placera inte varm mat eller dryck i kylan.
- Fyll inte kylan; blockering av det interna luftflödet kommer minska kylkapaciteten.
- Eftersom varm och fuktig luft inte direkt kan tränga igenom om inte dörrarna står öppna, kommer förhållandena att optimeras av sig självt för att skydda maten. I dessa förhållanden kommer funktioner och -komponenter som kompressor, fläkt, uppvärmare, avfrostare, belysning, kontrollpanel och så vidare att förbruka minimalt med energi.
- Vid olika alternativ ska dessa glashyllor placeras så att luftutsläppen i bakväggen inte blockeras, så placera dessa under glashyllan. Denna kombination hjälper till att förbättra luftcirkulationen och sparar energi.
- Användning av lådan nedan till förvaring rekommenderas.
- Mat ska ställas in i kylfacken för att säkerställa energibesparing och skydda maten under bättre förhållanden.

5.2 Första användning

- Innan du använder din kyl ska du kontrollera och säkerställa att nödvändiga förberedelser har vidtagits i enlighet med instruktionerna i "Säkerhets- och miljöinstruktioner" samt avsnittet om "Installation".
- Håll produkten igång utan att placera någon mat inuti i 6 timmar och öppna inte dörren, om det inte är absolut nödvändigt.

- Temperaturförändringen som orsakas av att dörren öppnas och stängs vid användning av produkten kan normalt leda till kondens på livsmedel som placeras på dörr-/karosshyllor och glasbehållare som placeras i produkten.



Ett ljud kommer att höras när kompressorn startas. Ljud kan höras från produkten fast kompressorn inte är igång, då vätska och gas kan komprimeras i kylsystemet.



Det är normalt för fronten på kylan att bli varma. Dessa områden är utformade att bli varma för att förhindra kondensation.



För vissa modeller stängs indikatorpanelen av automatiskt 1 minut efter att dörren stängts. Den kommer att åter aktiveras när dörren är öppen eller någon knapp trycks in.

5.3 Klimatklass och definitioner

Se klimatklassen i produktens typskylt. En av följande information berör din apparat enligt klimatklassen.

- **SN:** Långtids tempererad klimat: Denna kylapparat är ämnad att användas i omgivningens temperatur mellan 10 °C och 32 °C.
- **N:** Tempererad klimat: Denna kylapparat är ämnad att användas i omgivningens temperatur mellan 16°C och 32 °C.
- **ST:** Subtropisk klimat: Denna kylapparat är ämnad att användas i omgivningens temperatur mellan 16°C och 38°C.
- **T:** Tropisk klimat: Denna kylapparat är ämnad att användas i omgivningens temperatur mellan 16°C och 43°C.

6 Användning av produkten



Läs avsnittet
"Säkerhetsinstruktioner" först!

- Denna produkt lämpar sig inte till frysning av mat.
- Använd inte några verktyg eller vassa föremål än de som rekommenderats av tillverkaren för att påskynda upptinningsprocessen.
- Använd aldrig delarna på ditt kylskåp, t.ex. lådorna eller dörren som stöd eller trappsteg. Detta kan orsaka att hela skåpet välter eller skadas.
- Produkten ska endast användas för att lagra livsmedel och drycker.

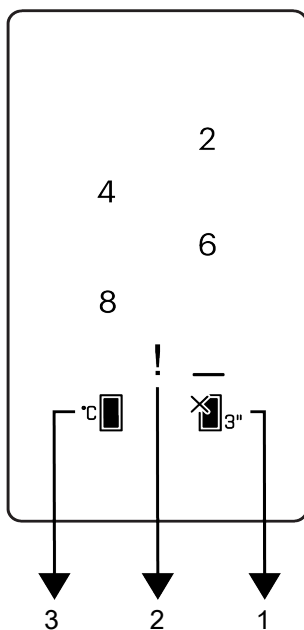
- Stäng av vattenventil om du inte kommer att vara hemma (t.ex. på semestern) eller om du inte ska använda ismaskinen eller vattenbehållaren för en längre tid. Annars kanske vatten läcker ut.

Avbryta ett program

- Om du inte använder produkten under en längre tid ska du koppla den ur vägguttaget.
- Ta bort mat för att förebygga lukt.
- Låt isen smälta, rengör insidan och låt det torka, lämna dörren öppen för att undvika skador på plastdelarna inuti.

7 Användning av apparaten

7.1 Produktens kontrollpanel



1 Kylfacket AV (semester) funktions

2 Felstatusindikator

3 Kylfackets
temperaturinställningsknapp



Läs avsnittet
"Säkerhetsinstruktioner" först.

Ljud- och visuella funktioner i indikatorpanelen kommer assistera dig i användandet av kylan.

***Tillval:** De visade funktionerna är tillval, och det kan finnas skillnader mellan skenpad och placering av funktionerna på indikator.

1. Kylfacket AV (semester)

funktionsknapp 

Tryck ner knappen i 3 sekunder för att aktivera semesterfunktionen. Semesterläget aktiveras och LED-lampan tänds. Kylfacket utför ingen kylningsfunktion. Det är inte lämpligt att

behålla maten i kylan när denna funktion är aktiverad. Tryck ner knappen i 3 sekunder för att avaktivera denna funktion.

2. Felstatusindikator

Denna indikator ska aktiveras när ditt kylskåp inte kan få till adekvat nedkylning eller om det är något sensorfel. Utropstecknet kan visas när du ställer in varm mat i frysfacket eller om dörren får stå öppen en längre tid. Det är inte något fel, varningen ska försvinna när maten kylts ner eller när man trycker på någon annan knapp.

3. Kylfackets

temperaturinställningsknapp 

Temperaturinställningen görs för frysfacket. Genom att trycka ner knappen kommer kylfackets temperatur att ställas in på 8, 6, 4, 2 °C.

7.2 Förvaring av mat i kylfacket

- Temperaturen i facket stiger kraftigt om fackdörren öppnas och stängs ofta och hålls öppen under lång tid, vilket kan minska livsmedlens livslängd och leda till att livsmedlen förstörs.
- För att inte orsaka lukter och smakförändringar, ska maten förvaras i slutna behållare.
- Förvara inte för mycket mat i kylskåpet. För att erhålla bättre och jämnare kylning, placera maten separat så att kall luft kan cirkulera runt dem.
- För bättre luftcirkulation, lämna mellanrum mellan maten och innerväggarna. Om maten rör i bakväggen, kan den frysa.
- Låt lagad varm mat uppnå rumstemperatur innan den placeras i kylskåpet. Därefter kan du placera ljummen mat på de nedre hyllorna i kylskåpet. Placera inte den ljumma maten i närheten av livsmedel som lätt kan förstöras.
- Tina fryst mat i färskmatsfacket. På detta sätt kan du kyla färskmatsfacket med fryst mat och spara energi.
- Förvaring av omogen tropisk frukt (mango, melonvarianter, papaya, banan, ananas) i kylskåpet kan snabba på mogningsprocessen. Detta rekommenderas inte, då det förkortar förvaringstiden.
- Förvara lök, vitlök, ingefära och andra rotgrönsaker på mörk och sval plats, inte i kylskåpet.
- Om du märker att ett livsmedel har blivit dåligt i kylskåpet ska du slänga det och rengöra de tillbehör som har kommit i kontakt med det.
- För att kyla ner mat som soppor och stuvningar, som har tillagats i stora kastruller, lägg dem i kylskåpet genom att separera dem i egna behållare.
- Placera inte opackad mat i närheten av ägg.
- Håll frukter och grönsaker separerade och förvara varje sort tillsammans (t. ex. äpplen med äpplen, morötter med morötter)
- Ta gröna grönsaker ur plastpåsen och placera dem i kylskåpet efter att ha virat in dem i pappershandduk eller handduk.

Om du tvättar denna mattyp innan den placeras i kylskåpet, kom ihåg att torka dem.

- Du kan skapa både fuktig miljö och förse luftström genom att förvara frukter och grönsaker, som är benägna att torka, i perforerade eller öppna plastpåsar.

- Förutom i fall där extrema miljöförhållanden, om produkten (i tabellen med rekommenderade inställningsvärden) är ställd till specifika inställningsvärden, kan maten behålla färskheten längre i färskmatsfacket och frysfacket.

Förvara mat på olika platser enligt deras egenskaper:	
Mat	Plats
Ägg	Dörrhylla
Mjolkprodukter (smör, ost)	Om tillgänglig, noll-grader (för frukostmat) facket
Frukter, grönsaker och bladgrönsaker	Frukt-grönsaksfacket, svalen eller EverFresh+ facket (om tillgänglig)
Färsk mat, fågel, fisk, korva etc. Tillagad mat	Om tillgänglig, noll-grader (för frukostmat) facket
Färdig mat, förpackade produkter, burkmat och inlagd mat	Översta hyllan eller dörrhyllan
Drycker, flaskor, kryddor och mellanmål	Dörrhylla

Placering av livsmedlen

Kylfackets hyllor: Livsmedelsvaror i grytor, i täckta tallrikar och täckta lådor, ägg (i slutna lådor)

Dörrhyllor för kylfack: Små och paketerade livsmedel eller drycker

Sval: Grönsaker och frukt

Tabell över rekommenderade inställningsvärden

Inställning för kylfack	Anmärkningar
4 °C	Detta är den rekommenderade standardinställningen. Denna inställning rekommenderas, om omgivningens temperatur är under 30 °C.

Kött och fisk		Förberedelse	Längsta förvaringstid (månader)	
Köttprodukter	Kalvkött	Stek	Genom att stycka den i 2 cm tjocka stycken och placera folie mellan dem eller vira in dem tätt utsträckta.	6-8
		Rostbiff	Genom att förpacka köttbitarna i kylskåpspåse eller vira in dem tätt utsträckta	6-8
		Bitar	I små stycken	6-8
		Schnitzel, kotlett	Genom att placera folie mellan styckena eller vira in individuellt utsträckta	6-8
	Fårkött	Kotletter	Genom att placera folie mellan köttstyckena eller vira in individuellt utsträckta	4-8
		Rostbiff	Genom att förpacka köttbitarna i kylskåpspåse eller vira in dem tätt utsträckta	4-8
		Bitar	Genom att förpacka köttstycken i kylskåpspåse eller vira in dem tätt utsträckta	4-8
	Oxkött	Rostbiff	Genom att förpacka köttbitarna i kylskåpspåse eller vira in dem tätt utsträckta	8-12
		Stek	Genom att stycka den i 2 cm tjocka stycken och placera folie mellan dem eller vira in dem tätt utsträckta.	8-12
		Bitar	I små stycken	8-12
		Kokad kött	Genom att placera i små stycken i kylskåpspåse	8-12
	Köttfärs		Utan kryddor, i platta påsar	1-3
	Inkråm (stycke)		I stycken	1-3
	Fermenterad korv - Salami		Ska förpackas fast den har skinn.	1-3
	Skinka		Genom att placera folie mellan skivorna	2-3
Fågel och vilda djur	Kyckling och kalkon		Genom att vira in	4-6
	Gås		Genom att vira in i folie (portionerna ska vara högst 2,5 kg)	4-6
	Anka		Genom att vira in i folie (portionerna ska vara högst 2,5 kg)	4-6
	Hjort, hare, rådjur		Genom att vira in i folie (portionerna ska vara högst 2,5 kg och benen separerade)	6-8
Fisk och skaldjur	Färskvatten fisk (Öring, karp, kattfisk)			2
	Mager fisk (Havsabborre, piggar, bergtunga)		Efter att noggrant tagits ur och fjällat, ska de tvättas och torkas och huvud och stjärt skäras bort vid behov.	4-6
	Fet fisk (Bonito, makrill, Blåfisk, mulle, anjovis)			2-4
	Musslor		Rengjorda och i påsar	4-6
	Kaviar		I dess förpackning, i aluminium- eller plastlåda	2-3

"De förvaringstider som anges i tabellen är baserade på en förvaringstemperatur på -18 °C."

Frukt och grönsaker	Förberedelse	Längsta förvaringstid (månader)
Strängbönor och bönor	Genom att snabbkoka i 3 minuter efter att tvättats och styckats i små bitar	10-13
Gröna bönor	Genom att snabbkoka i 2 minuter efter skalning och tvättning	10-12
Kål	Genom att snabbkoka i 1-2 minuter efter rengöring	6-8
Morot	Genom att snabbkoka i 3-4 minuter efter att tvättats och styckats i små bitar	12
Paprika	Genom att koka i 2-3 minuter efter att stammen tagits bort, delats itu och frön separerats	8-10
Spenat	Genom att snabbkoka i 2 minuter efter rengöring och tvättning	6-9
Purjolök	Genom att snabbkoka i 5 minuter efter styckning	6-8
Blomkål	Genom att snabbkoka i lite citronvatten i 3-5 minuter efter att löven tagits bort och kärnan styckats	10-12
Äggplanta	Genom att snabbkoka i 4 minuter efter att tvättats och styckats i 2 cm bitar	10-12
Squash	Genom att snabbkoka i 2-3 minuter efter att tvättats och styckats i 2 cm bitar	8-10
Svamp	Genom att sautera lätt i olja och när citron pressats på dem	2-3
Majs	Genom att tvätta och förpacka som kolvar eller separerade	12
Äpplen och päron	Genom att snabbkoka i 2-3 minuter efter att ha skalats och styckats	8-10
Aprikos och persika	Genom att dela itu och ta bort frön	4-6
Jordgubbar och hallon	Genom att tvätta och skala	8-12
Bakad frukt	Genom att lägga till 10 % socker i förpackningen	12
Plommon, körsbär, klarbär	Genom att tvätta och ta bort stjälkarna	8-12

"De förvaringstider som anges i tabellen är baserade på en förvaringstemperatur på -18 °C."

Mjolkprodukter	Förberedelse	Längsta förvaringstid (månader)	Förvaringsförhållanden
Ost (förutom feta-ost)	Genom att placera folie mellan skivorna	6-8	Kan lämnas i originalförpackning under kort förvaring. Under längre förvaring ska den viras in i aluminium- eller plastfolie.
Smör, margarin	I egen förpackning	6	I egen förpackning eller plastlåda

"De förvaringstider som anges i tabellen är baserade på en förvaringstemperatur på -18 °C."

"Den mängd färsk livsmedel som kan frysas in under en viss tidsperiod anges på märkskylten."

7.3 Svalteknologi

Blå lampa

Frukt och grönsaker, som förvaras i krisper-låda och är belyst med blått ljus, fortsätter sin fotosyntes genom det blåa ljusets våglängds effekt, och bevarar med detta sin vitaminhalt.

Frukt och grönsaker, som förvaras i crisper-låda och är belyst med -teknik, bevarar sin vitaminhalt längre, på grund av blå, grön och röd ljus och mörka perioder, vilka simulerar dagcykler.

När dörren till kylskåpet öppnas under den mörka delen av dygnet med -teknik känner kylskåpet av detta automatiskt och då tänds lampan för nyskördad med antingen blått, grönt eller rött ljus. När kylskåpsdörren stängs, fortsätter den mörka perioden, vilket representerar nattid i dagcykeln.

7.4 Mjolkprodukter kallförvaringsområde

Kallförvaringslåda

Kallförvaringslådans temperatur kan vara lägre i kylfacket. Använd denna låda för delikatessprodukter (salami, korv osv) och mjolkprodukter, som kräver kallare förvaringsförhållanden, eller för kött, kyckling eller fisk som ska konsumeras fort. Den är inte lämplig till förvaring av frukt och grönsaker.

7.5 Byte av dörrens öppningsriktning

Kylskåpsdörrens öppningsriktning kan bytas enligt installationsplatsen. Kontakta närmaste auktoriserade service för att göra detta.

7.6 Varning för öppen dörr

Kylskåpets varning för öppen dörr kan variera beroende på modell.

Version 1:

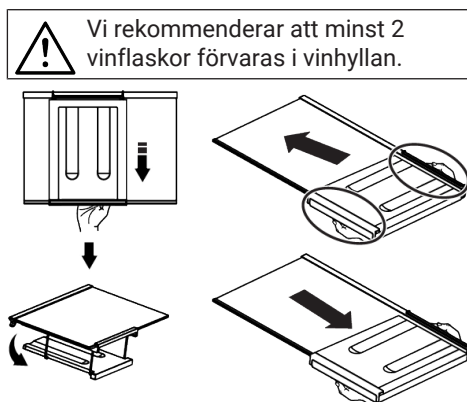
Om produktens dörr lämnas öppen en viss tid (mellan 60 s och 120 s), hörs en ljudsignal; beroende på modell kan även en visuell varningssignal (blinkande lampa) visas. Om produktens dörr stängs eller en knapp på enhetens skärm trycks in, om den finns, avbryts ljudsignalen.

Version 2:

Om produktens dörr lämnas öppen en viss tid (mellan 60 s och 120 s), hörs varning för öppen dörr. Varning för öppen dörr ges gradvis. Först hörs en ljudvarning. Om dörren inte stängs inom 4 minuter, aktiveras visuell varning (blinkande lampa).. Varning för öppen dörr fördröjs en viss tid (mellan 60 s och 120 s), när en knapp på produktens skärm, om den finns, trycks in. Efter detta startar processen igen. När produktens dörr stängs, avaktiveras varning för öppen dörr.

7.7 Ihopvikbar vinhylla

Du kan använda till att förvara vinflaskor vid behov. För att använda ställningsdelen, ta tag i plastdelen och dra den ner försiktigt. Nu kan du använda den ihopvikbara vinhyllan.



Ta bort den ihopvikbara vinhyllan genom att först ta bort glashyllan ur kylskåpet. Placera den på glashyllan genom att trycka plastdelen genom fram- och baksåran, såsom visas i bilden. Produkten kan användas med den ihopvikbara vinhyllan. Ta bort den ihopvikbara vinhyllan genom att först ta bort glashyllan ur kylskåpet. Håll i plastdelen och dra den mot önskad riktning. Nu kan du använda produkten utan den ihopvikbara vinhyllan.

7.8 Byte av lampa

Kontakta auktoriserad service, när lampan/ LED-lampan i kylskåpet ska bytas.

Lamporna som används i kylskåpet kan inte användas för att lysa upp huset. Avsedd användning av denna lampa är att

hjälpa användaren att placera mat i kylskåpet/frysåpet på ett säkert och bekvämt sätt.

8 Underhåll och rengöring



VARNING!

Läs avsnittet "Säkerhetsinstruktioner" först.



VARNING!

Koppla ur kylskåpet innan du rengör det.

- Använd inte vassa eller slipade verktyg för att rengöra produkten. Använd inte material som rengöringsmedel, tvättmedel, gas, bensin, lacknafta, alkohol, vax etc.
- Dammen ska tas bort från ventilationsgallret baktill på kylskåpet åtminstone en gång per år (utan att öppna täcklåpan). Rengör produkten med torr trasa.
- Var noga med att hålla undan vatten ifrån lamplocket och över de elektriska delarna.
- Rengör dörren med hjälp av en fuktig trasa. Ta bort allt innehåll för att kunna ta bort dörren och hyllorna. Ta bort dörrhyllorna genom att dra dem uppåt. Rengör och torka hyllorna, fäst dem sedan igen genom att låta dem glida på, ovanifrån.
- Använd inte klorerat vatten eller rengöringsprodukter på de externa ytorna och krombeklädda delarna av produkten. Klorin kommer att orsaka rost på sådana ytor.
- Använd inte skarpa, slipade verktyg, tvål, såpa, tvättmedel, gas bensin, fernissa eller liknande ämnen för att förhindra deformation av plastdelarna eller ta bort påtryckta anvisningar på komponenterna. Använd ljummet vatten och en mjuk trasa för rengöring och torka sedan av det torra.

- Om frysskåpet har automatisk avfrostning, kan droppar och is som är tjockare än en finger förekomma på bakre väggen i frysacket. Rengör det inte och applicera aldrig olja eller liknande medel på den.
- Använd en måttligt blöt mikrofiberduk för att rengöra utsidan av kyl-/frysskåpet. Svampar och andra typer av rengöringsdukar kan repa ytan.
- För att rengöra alla flyttbara delar vid rengöringen av insidan av kyl-/frysskåpet tvättar man dessa delar med en mild tvållösning med såpa, vatten och bikarbonat. Tvätta och torka noggrant. Förebygg kontakt med vatten på belysningskomponenter och kontrollpanel.



VARNING!

Använd inte vinäger, rengöringssprit eller andra alkoholbaserade rengöringsmedel på några innerytor.

Rostfria utsidor

Använd ett mildt rengöringsmedel för att rengöra rostfria ytor och använd en mjuk luddfri trasa. För att polera gnider man ytan lätt med en mikrofiberduk som fuktats i vatten och torka sedan efter med ett sämskskinn. Följ alltid sprickriktningen på rostfritt stål.

Förhindra dålig lukt

Produkten är tillverkad i helt luktfria material. Men, har man mat i avdelningarna och inte rengör noga inuti facken kan detta leda till dålig lukt.

- För att undvika detta, ska insidan rengöras med kolsyrat vatten var 15:e dag.

- Ha maten i slutna behållare, då mikroorganismer kan sprida sig från oförseglade livsmedel och orsaka dålig doft.
- Förvara inte utgångna och gamla livsmedel i kylan.

9 Felsökning

Kolla den här listan innan du kontaktar servicestället. Genom att göra detta kan du bespara dig både tid och pengar. Den här listan inkluderar de vanligaste klagomålen som inte är relaterade till felaktig tillverkning eller materialfel. Vissa funktioner som anges här i kanske inte gäller din produkt.

Kylen fungerar inte.

- Strömkabeln är inte isatt ordentligt. >>> Fäst den ordentligt i uttaget.
- Säkring som är ansluten till uttaget har gått sönder. >>> Kontrollera säkringen.

Kondensation på sidväggen i kylfacket (FLERZON, COOL Kontroller och FLEXI ZONE.).

- Dörren öppnas för ofta. >>> Se till att inte öppna produktens dörr för ofta.
- Miljön är för fuktig. >>> Installera inte produkten i en fuktig miljö.
- Livsmedel som innehåller vätskor står förpackade i förpackningar som inte är förslutna. >>> Ha livsmedlen som innehåller vätskor i burkar med lock.
- Produktens dörr är öppen. >>> Håll inte produktens dörr öppen under långa perioder.
- Termostaten är inställd på för låg temperatur. >>> Ställ in termostaten på rätt temperatur.

Kompressorn fungerar inte.

- Om det plötsligt sker ett strömavbrott eller om du drar ur kontakten och sätter i den igen kan fastrycket i produktens kylsystem komma i obalans och det utlöser kompressorns termiska skyddsmekanism. Produkten kommer att starta efter cirka 6 minuter. Om produkten inte startar efter den här tiden, kontakta servicestället.

Skydda plastytor

Olja som spills ut på plastytorna kan skada ytorna och måste rengöras direkt med varmt vatten.

- Avfrostning är aktiv. >>> Detta är normalt för en fullt automatiskt avfrostande produkt. Avfrostningen utförs regelbundet.
- Produkten är inte inkopplad. >>> Kontrollera att strömkabeln är inkopplad.
- Temperaturinställningen är inkorrekt. >>> Välj lämplig temperaturinställning.
- Strömmen är av. >>> Produkten kommer fortsätta att fungera normalt när strömmen återkommer.

Kylskåpets driftbrus ökar när den används.

- Produktens driftsfunktion beror på den omgivande temperaturens variationer. Detta är normalt och är inte ett fel.

Kylen kör för ofta eller för länge.

- Den nya produkten kan vara större än den föregående. Större produkter kommer köra under längre perioder.
- Rumstemperaturen kan vara hög. >>> Produkten kommer normalt köra under längre perioder i högre rumstemperatur.
- Produkten kan ha anslutits nyligen eller ett nytt livsmedel kan ha placerats i kylan. Produkten kommer ta längre tid att nå den angivna temperaturen när den nyligen har anslutits eller om nya livsmedel har placerats i den. Det är normalt.
- Stora kvantiteter med varm mat kan nyligen ha placerats i produkten. >>> Placera inte varm mat i produkten.
- Dörrarna kan nyligen ha varit öppna ofta eller länge. >>> Den varma luften rör sig inne i produkten och orsakar att den körs längre. Öppna inte dörrarna för ofta.
- Frys- eller kyldörrarna kan vara på glänt. >>> Kontrollera att dörrarna är helt stängda.

- Produkten kan vara inställd på en för låg temperatur. >>> Ställ in temperaturen på en högre temperatur och vänta på att produkten ska nå den justerade temperaturen.
- Kyl- eller frys-dörrens list kan vara smutsig, sliten, trasig eller inte rätt fäst. >>> Rengör eller byt ut listen. Skadad/ riven dörrlist kan få produkten att köra under längre perioder för att hålla den aktuella temperaturen.

Frysens temperatur är mycket låg, men kyltemperaturen är ok.

- Frysfackets temperatur är inställt på en mycket låg nivå. >>> Ställ in frysfackets temperatur till en högre temperatur och kontrollera igen.

Kylens temperatur är mycket låg, men frystemperaturen är ok.

- Kylfackets temperatur är inställt på en mycket låg nivå. >>> Ställ in kylfackets temperatur till en högre temperatur och kontrollera igen.

Livsmedlen som är i kylfackets lådor är fryst.

- Kylfackets temperatur är inställt på en mycket låg nivå. >>> Ställ in kylfackets temperatur till en högre temperatur och kontrollera igen.

Temperaturen i kylan eller frysen är för hög.

- Kylfackets temperatur är inställt på en mycket hög nivå. >>> Temperaturinställning av kylfacket påverkar temperaturen i frysfacket. Vänta tills temperaturen på relevanta delar når tillräcklig nivå genom att ändra temperaturen i kyl- eller frysfacken.
- Dörrarna kan nyligen ha varit öppna ofta eller länge. >>> Öppna inte dörrarna för ofta.
- Dörren kan vara på glänt. >>> Stäng dörren helt.
- Produkten kan ha anslutits nyligen eller ett nytt livsmedel kan ha placerats i kylan. >>> Det är normalt. Produkten kommer ta längre tid att nå den angivna

temperaturen när den nyligen har anslutits eller om nya livsmedel har placerats i den.

- Stora kvantiteter med varm mat kan nyligen ha placerats i produkten. >>> Placera inte varm mat i produkten.

Skakningar eller ljud

- Ytan är inte plan eller stadig >>> Om produkten skakar när den rörs långsamt, justera ställen för att balansera produkten. Kontrollera också att underlaget är tillräckligt starkt för att bära produkten.
- Allt som placeras på produkten kan orsaka ljud. >>> Ta bort allt som är placerat på produkten.
- Produkten gör ljud från vätska som flödar, sprutar etc.
- Produktens drift innehåller vätske- och gasflöden. >>> Detta är normalt och inte ett fel.

Det låter som vind blåser ifrån produkten.

- Produkten använder en fläkt i kylprocessen. Detta är normalt och är inte ett fel.

Det finns kondens på produktens innerväggar.

- Varmt eller fuktigt väder kommer öka isbildningen och kondensationen. Detta är normalt och är inte ett fel.
- Dörrarna kan nyligen ha varit öppna ofta eller länge. >>> Öppna inte dörrarna för ofta, om den är öppen, stäng dörren.
- Dörren kan vara på glänt. >>> Stäng dörren helt.

Det finns kondens på produktens utsida eller mellan dörrarna.

- Det omgivande vädren kan vara fuktigt, det är ganska vanligt i fuktigt väder. >>> Kondensationen kommer att försvinna när fuktigheten minskar.

Interiören luktar illa.

- Produkten rengörs inte regelbundet. >>> Rengör interiören på produkten regelbundet genom att använda svamp, varmvatten och kolsyrat vatten.

- Vissa hållare och paketeringsmaterial kan orsaka dofter. >>> Använd hållare och paketeringsmaterial utan dofter.
- Livsmedlen placerades i behållare som inte har förseglats. >>> Ha maten i slutna behållare. Mikroorganismer kan spridas från de livsmedel som inte är täckta och förorsaka dofter.
- Ta bort alla utgångna eller gamla livsmedel ifrån produkten.

Dörren stängs inte.

- Livsmedelspaket kan blockera dörren. >>> Placera om sakerna som blockerar dörren.
- Produkten står inte helt rakt på underlaget. >>> Justera ställen för att balansera produkten.
- Ytan är inte plan eller stadig >>> Kontrollera att underlaget är plant och tillräckligt starkt för att bära produkten

Svalen är full.

- Livsmedlen kan ha kommit i kontakt med övre delen av lådan. >>> Omorganisera livsmedlen i lådan.

Temperaturen på produktens yta.

- Höga temperaturer kan observeras mellan de två dörrarna, på sidopanelerna och vid den bakre grillen medan produkten är i drift. Detta är normalt och är inte något fel som kräver service.

Fläkten fortsätter att fungera när dörren öppnas.

- Fläkten kan fortsätta att fungera när frysdörren öppnas.



WARNING! Om problemen kvarstår efter den följande har åtföljts, kontakta återförsäljare eller auktoriserad service. Försök inte reparera produkten. Det är normalt.

ANSVARFRISKRIVNING/VARNING

Slutanvändaren kan lösa en del (enkla) fel utan att det leder till säkerhetsproblem eller osäker användning, förutsatt att de utförs inom begränsningarna och enligt följande instruktioner (se sektion "Självreparation"). Därför ska, om inte annat angetts, reparationerna som i sektionen "Självreparation" överlätas till registrerad professionell reparatör, för att undvika säkerhetsproblem. En registrerad professionell reparatör är en person, som tillverkaren har gett åtkomst till denna produkts instruktioner och reservdelslista enligt metoder som beskrivits i Direktivets 2009/125/EC laghandlingar.

Emellertid kan endast servicerepresentant (auktoriserad professionell reparatör), som kan nå genom telefonnumret i bruksanvisningen/garantikortet eller auktoriserad återförsäljare utföra service under garantitiden. Märk därför, att reparationer utförda av professionell reparatör (som inte är auktoriserad av) Blomberg kommer att upphäva garantin.

Självreparationer

Självreparationer

Slutanvändaren kan utföra självreparationer angående följande reservdelar: dörrhandtag, dörrgångjärn, fack, korgar och dörrtätningar (en uppdaterad lista finns också tillgänglig på adressen support.blombergappliances.com från och med 1. mars 2021).. För att försäkra produktens säkerhet och förhindra allvarlig personskada, ska nämnda självreparationer utföras enligt instruktionerna för självreparationer i bruksanvisningen eller som finns tillgängliga på adressen support.blombergappliances.com . Koppla ur produkten innan självreparationer utförs. Alla självreparationer eller försök till dessa utförda av slutanvändaren av delar som inte inkluderats i nämnda lista och/eller att instruktionerna i bruksanvisningen eller som finns tillgängliga på adressen support.blombergappliances.com inte åtföljs, kan leda till säkerhetsproblem utanför Blombergkontroll och upphäva garantin.

Därför rekommenderar vi att slutanvändaren avstår från att utföra reparationer, som inte nämnts i reservdelslistan, utan kontaktar istället auktoriserad professionell reparatör eller registrerad professionell reparatör. Å andra sidan kan dessa reparationer utförda av slutanvändare leda till säkerhetsproblem och skador på produkten och orsaka brand, översvämning, elchock och andra allvarliga personskador.

T. ex., men inte begränsad till, måste följande reparationer utföras av professionell auktoriserad eller registrerad reparatör: kompressor, kylkrets, moderkort, inverterkort, displaykort etc.

Tillverkaren/säljaren kan inte hållas ansvarig i fall, där slutanvändaren inte följer ovan nämnda regler.

Reservdelar till kylskåpet finns tillgängliga i 10 år. Under denna period kommer reservdelar att finnas tillgängliga, för att kylskåpet ska fungera på korrekt sätt.

Minimigarantitiden för kylskåpet som du köpt är 24 månader.

Denna produkt innehåller ljuskälla med 'G' energiklass.

Ljuskällan i produkten måste bytas av kvalificerad reparatör.

